

SYLWIA GRZESZCZAK

RIDERY TECHNICZNE PLENER / HALE/ TV ver.2024/1

**PROSIMY O DOKŁADNE ZAPOZNANIE SIĘ Z TREŚCIĄ RIDERA.
RIDER JEST INTEGRALNĄ CZĘŚCIĄ UMOWY.**

Rider socjalny dostarczany jest organizatorowi przez management.

Niniejszy dokument jest integralną częścią umowy i zawiera niezbędne wymagania techniczne, umożliwiające wykonawcom i realizatorom przeprowadzenie koncertu na właściwym poziomie artystycznym i technicznym.

Wymagany kontakt nie później niż 14 dni przed koncertem !

!!! Brak kontaktu w wymaganym czasie może skutkować wskazaniem innej firmy nagłośnieniowej do zrealizowania koncertu!!!

Zespół Sylwii Grzeszczak przyjeżdża z realizatorem dźwięku F.O.H., który realizuje monitory IEM z miksera frontowego. Mimo to wymagana jest obecność: technicznego do obsługi sceny, w celu sprawnego podłączenia zespołu, realizatora FOH , znającego dobrze wystawianą aparaturę. Aparatura powinna być w pełni zainstalowana, uruchomiona i sprawdzona przed przyjazdem zespołu –na około 2 godziny przed planowanym rozpoczęciem próby.

Zespół potrzebuje na próbę wraz z montażem min. 2,5 godziny.

SYSTEM FRONTOWY

Cała aparatura nagłośnieniowa powinna być systemem stereo o min. trójdrożnym aktywnym podziale częstotliwości pasma audio (oddzielne basy i środkogórki) - wszystkie głośniki tej samej firmy, wykonane przez profesjonalną firmę o uznanej reputacji. Preferowane systemy: L-Acoustic, D&B, JBL VTX, itp.

W przypadku koncertów plenerowych oraz dużych hal widowiskowych wymagane są systemy dużego/średniego formatu (L-Acoustic K1/K2/V-dosc, JBL VTX, D&B V/J/KSL/SL Adamson S10,).

System powinien być zainstalowany na wieżach leyher o min. wysokości 8m. Minimalna długość grona to 2,2m. Nie akceptujemy banerów reklamowych, ani innych materiałów umieszczonych przed gronami głośnikowymi!

System musi być podwieszony na wyciągarkach elektrycznych z podwójnym hamulcem! Nie akceptujemy podwieszeń systemu na wyciągarkach ręcznych!

Nie akceptujemy zainstalowania systemu pod dachem sceny!

Nie akceptujemy aparatów „zrobione na wzór../podobnych do” oraz systemów Mackie, Dynacord, Peavey, RCF, dBTechnologies (nie mylić z D&B) etc.

Nie akceptujemy również systemów marek: Pol-Audio, oraz Electro-Voice

Aparatura musi być bezwzględnie uziemiona, wolna od szumów i przydźwięków sieciowych lub innych które uniemożliwiają przeprowadzenie koncertu na zadowalającym poziomie, o mocy adekwatnej do nagłaśnianej powierzchni, musi być zdolna do wytworzenia średniego ciśnienia 100dB A Slow, przy stanowisku realizatora.

Subbas sterowany z AUX.

Prosimy o ustawienie subbasów w min. odległości 2m od barierek ochronnych.

System musi być zainstalowany, uruchomiony, wystrojony i sprawdzony przed przyjazdem techniki zespołu.

Strona lewa i prawa systemu muszą brzmieć tak samo!!!

MIKSER DŹWIĘKU

Ustawiony „centralnie” z uwzględnieniem małego przesunięcia w lewo/prawo w stosunku do osi sceny, w połowie długości widowni, zabezpieczony przed dostępem osób postronnych oraz przed wpływem warunków atmosferycznych. Nie akceptujemy ustawień miksera z boku sali, na balkonach, pod nimi oraz we wnękach.

Mikser lub odpowiednia ilość kanałów musi być wyłącznie do dyspozycji zespołu Sylwii Grzeszczak!

Niedopuszczalne jest rozpinanie jakichkolwiek kanałów, zmiany ustawień mikrofonów!

TYLKO I WYŁĄCZNIE AVID S6L 24D/32D/48D

wraz z serwerem Waves:

(ODPOWIEDŹ NA PYTANIE: CZY MOŻE BYĆ INNY? BRZMI: „**NIE!!**”)

Proszę zarezerwować pierwsze 15 wyjść z konsoly (stage racka) dla podpięcia systemu monitorowego.

W przypadku problemu z zapewnieniem konsoly prosimy o kontakt z realizatorem

- Przejściówka LIGHTING – WTYK 63A
- Między scena a konsola frontowa musi być poprowadzona komunikacja TalkBack: Głośnik o mocy min 200W (z podanym sygnałem z mikrofonu technicznego sygnał z miksera) ustawiony przy realizatorze dźwięku, nie dopuszcza się stosowania innego rozwiązania (np. intercom). Proszę o przygotowanie przed naszym przyjazdem na próbę.
- W czasie prób i koncertu obowiązkowa jest obecność doświadczonej ekipy technicznej odpowiedzialnej za aparaturę nagłaśniającą.

SYSTEM MONITOROWY

Z miksera F.O.H. należy doprowadzić 15 sygnałów symetrycznych do systemu monitorowego zgodnie z rozpiską poniżej (prosimy o wcześniejszy kontakt):

Kanał		
1-2	Perkusja	IEM Stereo
3-4	Bas	IEM Stereo
5-6	Gitara Dawid	IEM Stereo
7-8	Gitara Winiar	IEM Stereo
9-10	Puzon	IEM Stereo
11-12	Sylwia	IEM Stereo
13-14	Technik	IEM Stereo
15	Sub	XLR

Perkusista używa dousznego systemu monitorowego, ponadto prosimy o zapewnienie 1 głośnika typu Sub-Bass(2x18',1kW RMS) ustawionego za perkusistą na wysokości plecy (jeżeli subbas jest pasywny sygnał musi przechodzić przez procesor głośnikowy, niedopuszczalne jest stosowanie subbasu bez processingu).

Prosimy o dostarczenie 6 **systemów IEM** (Shure PSM900/1000 lub Sennseiser G3/4).

Wszystkie statywy, mikrofony, di-boxy, proszę przygotować wcześniej!

Zasilanie

System (aparatura + sprzęt muzyków) musi być zasilany z tego samego źródła, Umożliwiającego odpowiedni pobór mocy–adekwatnie do potrzeb zainstalowanej aparatury. Zarówno w przypadku zasilania jednofazowego, jak i trójfazowego, bezwzględnie wymagana jest instalacja z dodatkowym przewodem ochronnym. Firma zapewniająca nagłośnienie i zasilanie sprzętu zespołu bierze na siebie całkowitą odpowiedzialność za bezpieczeństwo wykonawców, realizatorów i techniki zespołu podczas prób i koncertu, oraz za ewentualne uszkodzenia sprzętu/instrumentów zespołu.

Do głównego źródła zasilania gdzie podpięte jest nagłośnienie, oraz oświetlenie nie może być podpięte nic innego np.: wesołe miasteczko, gastronomia itp.

SCENA

Podest sceny 12m x 10m (z dobudowanymi wybiegami 2m x 2m po bokach, oraz 4m x 2m zgodnie z wizualizacją) o wysokości 1,5m - 1,7m wypoziomowany, zabezpieczony barierkami z trzech stron.

Krawędź przednia sceny zabezpieczona żółto-czarną taśmą ostrzegawczą.

Barierki zabezpieczające po obu stronach schodów.

Oświetlenie schodów

Podest pod instrumenty perkusyjne: 3m x 2m x 0,3m

Scena okotowana czarnym materiałem, z trzech stron.

W oknie sceny nie mogą znajdować się banery ani plakaty reklamowe.

Ustawienia podestów w załączonej wizualizacji.

Zadaszenie

- Minimalny wymiar zadaszenia 12m x 10m
- Wysokość słupów min. 9m (minimalny prześwit podest - dach: 6m)
- Wszystkie elementy wykorzystywane do budowy zadaszenia (kratownice, wózki, szkle, zawiesia) atestowane.
- Plandeka zadaszenia atestowana zgodnie z normą EN 13501-1:2007 lub nowszą.
- Podstawy słupów zabezpieczone przed przesuwaniem przy pomocy balastu typu mauser (min 1 tona / słup) lub kotwami.
- Słupy zadaszenia zabezpieczone odciągami z balastami typu mauser (min 2 tony słup) lub kotwy (min 2 sztuki / słup).
- Obwiednia, boki oraz tył zadaszenia zabezpieczony przez połączenia diagonalne.
- Wciągarki ręczne i elektryczne z aktualnym przeglądem technicznym zgodnie z: Rozporządzeniem Ministra Gospodarki, Pracy i Polityki Społecznej z dnia 29 października 2003 roku.
- Wszystkie atesty oraz książki serwisowe do wglądu w miejscu imprezy.
- **Każdy punkt zawieszony na wyciągarce ręcznej zabezpieczony 2 linkami stalowymi.**
- **W przypadku gdy zadaszenie sceny jest łukowe, wymagane jest zastosowanie wytłumienia eliminującego efekt soczewki akustycznej.**

BACKSTAGE / ZABEZPIECZENIE / OCHRONA

Backstage powinien być wygrodzony profesjonalnymi barierkami zaporowymi.

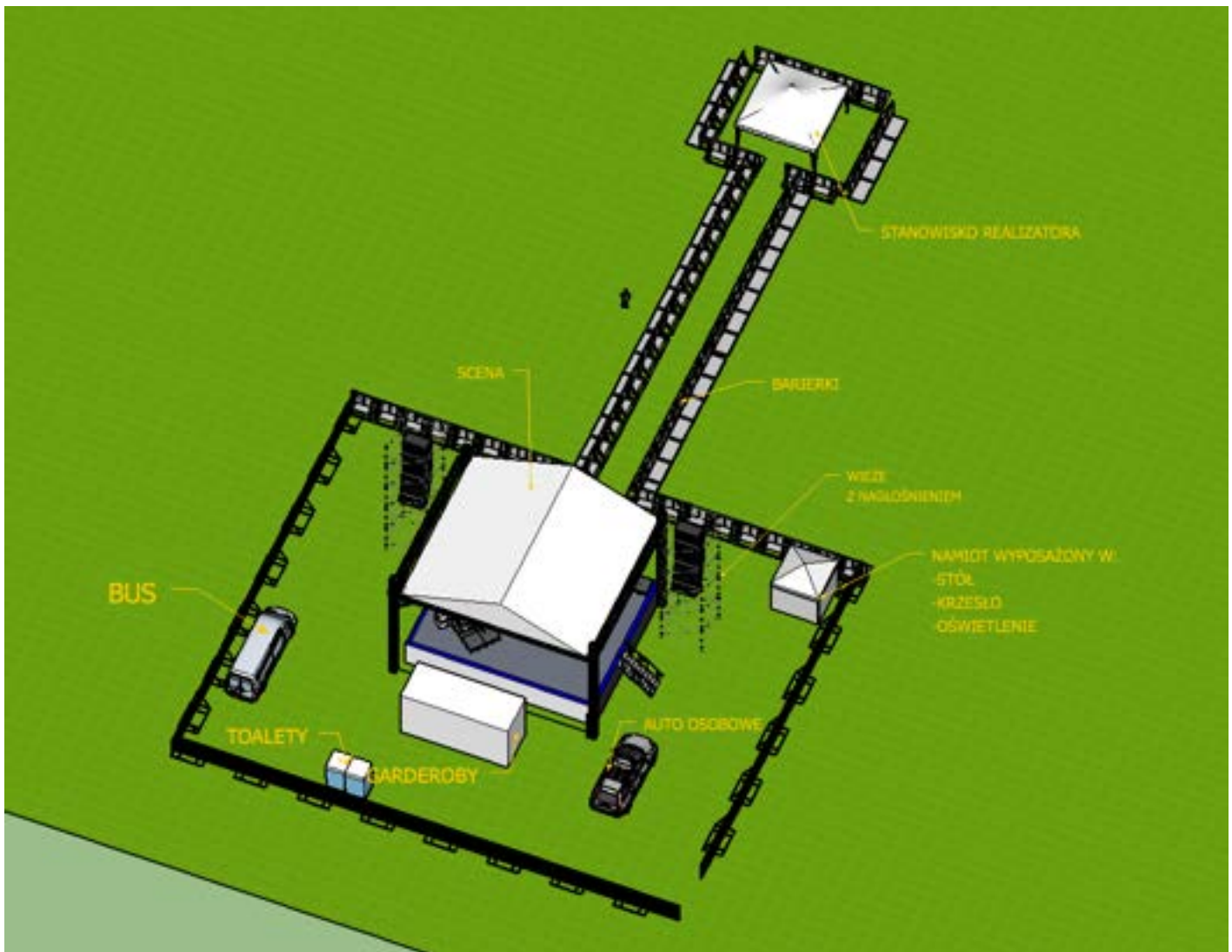
NIEDOPUSZCZALNE SĄ taśmy, siatki plastikowe, sznurki i inne prowizoryczne formy ogrodzenia. Backstage musi być na tyle duży, aby na jego terenie mogły zaparkować minimum dwa auta, jeden bus osobowy, oraz auto osobowe. Ponadto na terenie backstag'u powinna znajdować się garderoba, przygotowana wg wytycznych zawartych w treści umowy (RIDER SOCJALNY).

Warunkiem koniecznym do spełnienia, jest zapewnienie oświetlenia, w obrębie auta zespołu, na czas załadunku backline'u po koncercie.

Na terenie backstage WYMAGAMY zapewnienia czystej toalety typu TOI TOI. Na terenie backstage bezwzględnie musi znajdować się licencjonowana grupa ochrony w minimalnej liczbie 6 osób.

Ochrona musi być poinformowana o osobach wchodzących w skład zespołu i powinna ułatwiać zespołowi zagranie koncertu – jedna osoba z ochrony powinna znajdować się przy stanowisku realizatorów dźwięku oraz oświetlenia, podczas trwania koncertu. Nikt oprócz członków zespołu i osób przez nich wskazanych nie może przeszkadzać zarówno realizatorowi jak i zespołowi podczas trwania koncertu. Stanowisko realizatora musi być zabezpieczone barierkami. W trakcie trwania całej imprezy organizator odpowiada za zabezpieczenie sprzętu który zespół przywozi ze sobą i który pozostaje na scenie od momentu próby do końca występu.

Poniższy rysunek przedstawia akceptowalny układ backstage'u.



INFORMACJE DLA ORGANIZATORA:

- wymagana minimalna temperatura na scenie 10°C
- w przypadku konieczności zastosowanie ogrzewania, niedopuszczalne jest stosowanie nagrzewnic spalinowych ustawionych na scenie. Wymagane jest zapewnienie profesjonalnego systemu ogrzewania sceny.
- w sytuacji gdy na terenie koncertu znajduje się wesołe miasteczko, stragany itp., podczas trwania próby i koncertu nie może być puszczana żadna muzyka, ani inne komunikaty dźwiękowe, poza systemem nagłośnienia sceny!

Organizator musi zapewnić 4 osoby (mężczyzn) do pomocy w rozładunku i załadunku sprzętu zespołu przed próbą i po koncercie. Prosimy o zapewnienie niezależnych osób, nie mogą być to osoby z techniki sceny.

Wyznaczone osoby muszą być obecne przy wejściu na scenę, przed przyjazdem zespołu, oraz zaraz po zakończeniu koncertu!

Dopuszczamy możliwość zmian po wcześniejszym ich zaakceptowaniu przez zespół.

W przypadku wątpliwości lub uzyskania dodatkowych informacji prosimy o kontakt.

PROSIMY O UZUPEŁNIENIE TABELI I ODESŁANIE E-MAILEM (MENAGEMENT I REALIZATORZY)
MINIMUM 21 DNI PRZED KONCERTEM.

NAGŁOŚNIENIE	NAZWA FIRMY	OSOBA KONTAKTOWA
OŚWIETLENIE	NAZWA FIRMY	OSOBA KONTAKTOWA
SCENA	NAZWA FIRMY	OSOBA KONTAKTOWA

Wszystkie ustalenia niezależnie od kontaktu telefonicznego prosimy przesłać e-mailem:

Realizator dźwięku:

Oskar "decybel" Tarczyński

tel: +48 794 910 100 e-mail: oskar@tjtgroup.pl

Realizator oświetlenia:

Maciej Gros

tel: +48 601857667 e-mail: macius@ofcourse.com.pl

Management:

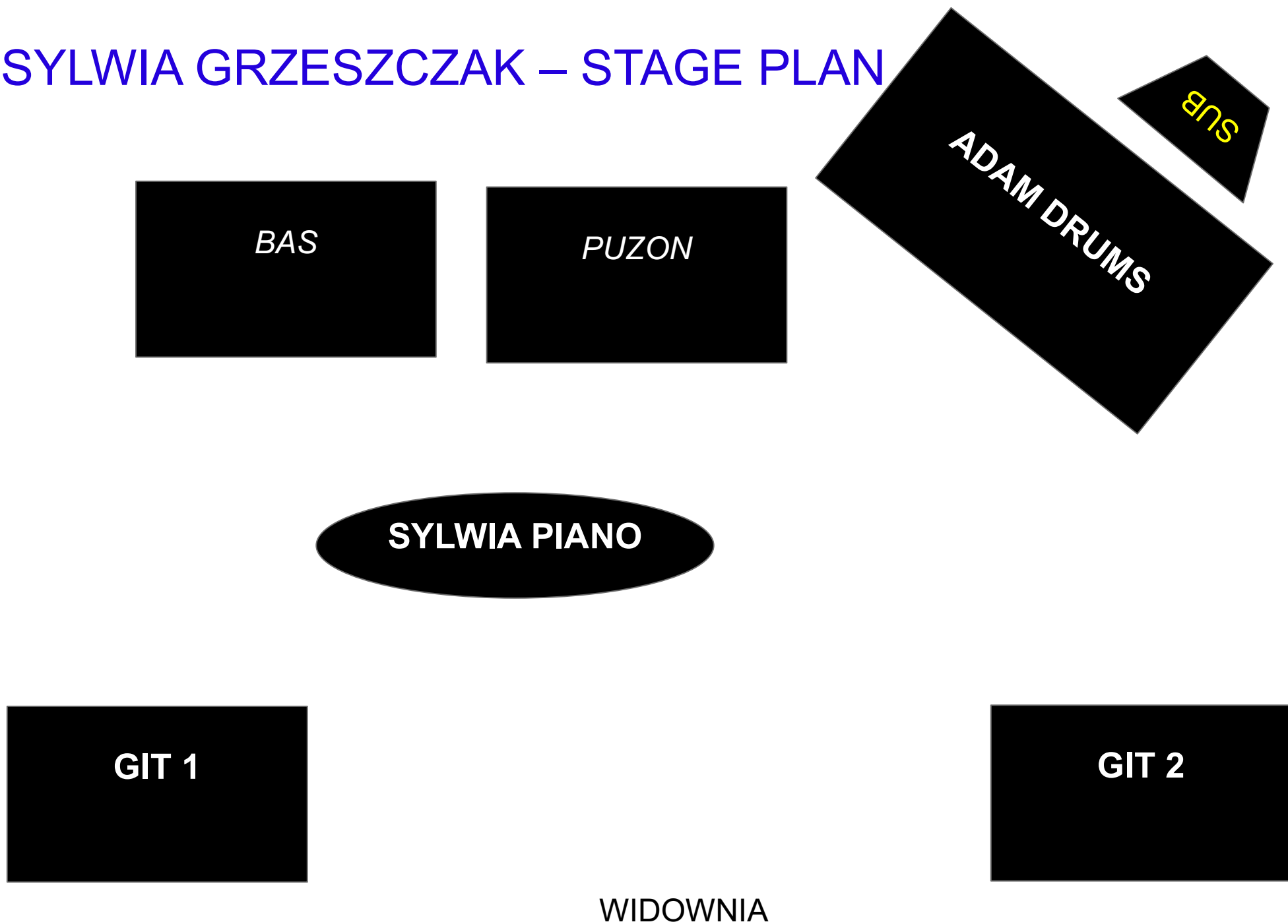
Mateusz Grzeszczak

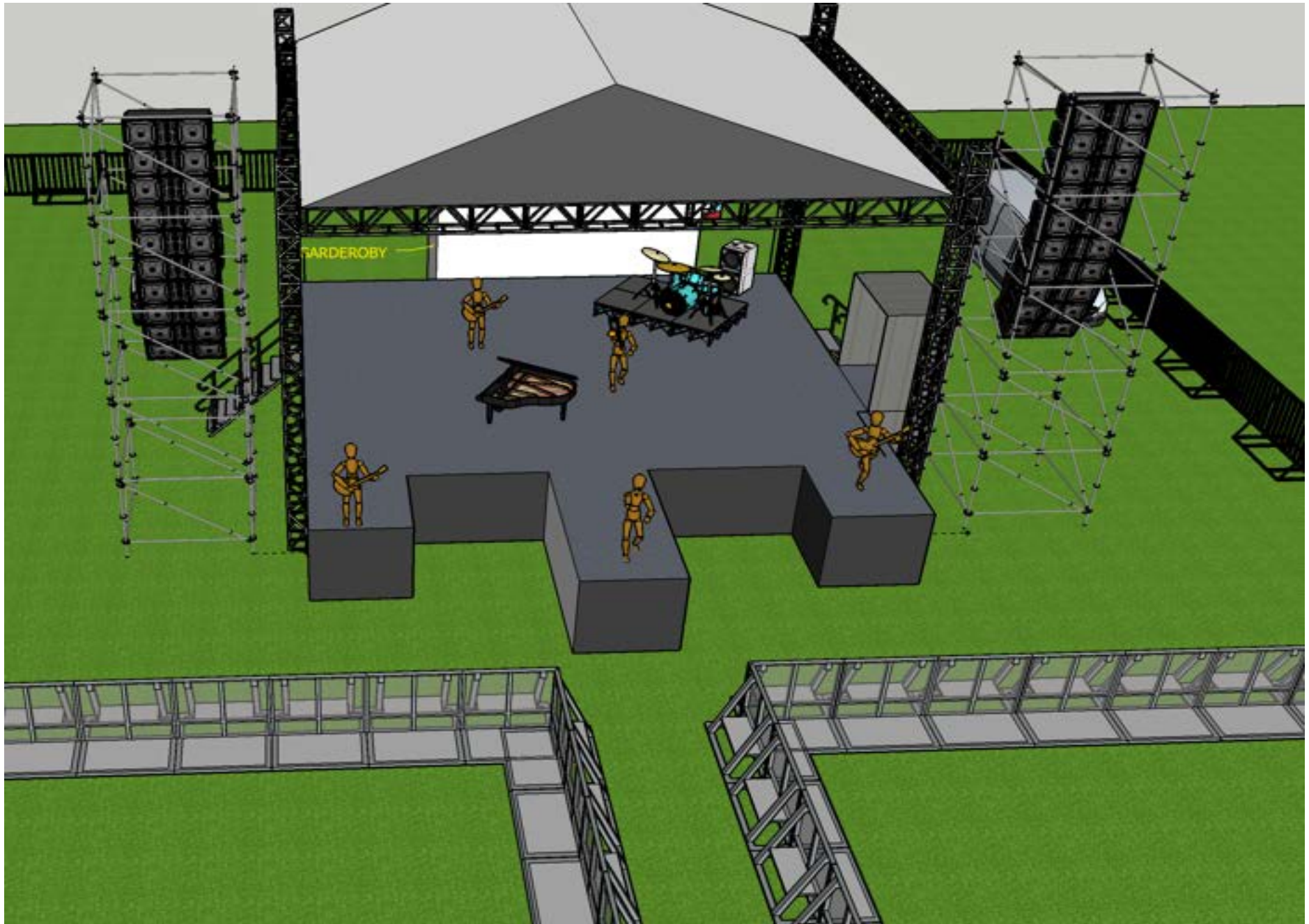
tel: +48 570 718 635 e-mail: mateusz.grzeszczak@o2.pl

SYLWIA GRZESZCZAK – INPUT LIST

Kanał	Źródło	MIKROFON	Statyw
1	100PA	BETA 52	ŚREDNI
2	SN TOP	SM 57	ŚREDNI
3	SN BOTT	E604	-
4	TOM 1	E604	-
5	TOM 2	E604	-
6	TOM 3	E604	-
7	HH	SM 81	ŚREDNI
8	RIDE	SM 81	ŚREDNI
9	OH L	KM 184/ AKG C414	WYSOKI
10	OH R	KM 184/ AKG C414	WYSOKI
11	BAS	DI-BOX ACTIVE	-
12	GIT EL 1 L KOSTEK	XLR	-
13	GIT EL 1 R KOSTEK	XLR	-
14	GIT EL 2 L WINIAR	XLR	-
15	GIT EL 2 R WINIAR	XLR	-
16	GIT ACC	XLR	-
17	PUZON	XLR	-
18	PIANO L	DI-BOX ACTIVE (PAD -20DB)	-
19	PIANO R	DI-BOX ACTIVE (PAD -20DB)	-
20	LOOP 1 L	DI-BOX ACTIVE	-
21	LOOP 1 R	DI-BOX ACTIVE	-
22	LOOP 2 L	DI-BOX ACTIVE	-
23	LOOP 2 R	DI-BOX ACTIVE	-
24	LOOP 3 L	DI-BOX ACTIVE	-
25	LOOP 3 R	DI-BOX ACTIVE	-
26	SYLWIA VOC	SHURE ULX-D, UR lub Axient	WYSOKI
27	VOC 2	SHURE ULX-D, UR lub Axient	WYSOKI
28	AMBIENT L	SHOTGUN DOBREJ KLASY	WYSOKI
29	AMBIENT R	SHOTGUN DOBREJ KLASY	WYSOKI
30	KLIK 1	DI-BOX ACTIVE	-
31	KLIK 2	DI-BOX ACTIVE	-
32	VOC PERKUSJA	Beta 56a, audix om7, sm 57	WYSOKI
33	MIC TECHNIK	BEZPRZEWÓD Z ŁATWYM WYŁĄCZANIEM	

SYLWIA GRZESZCZAK – STAGE PLAN





SYLWIA GRZESZCZAK

Rider Oświetleniowy 2024

Specyfikacja Sprzętu oświetleniowego oraz ekranu LED

L.p	Nazwa urządzenia	ilość	Mode
1.	Robe Pointe	15	1
2.	ClayPaky B-eye K25/K20/K15	10	Shape
3.	Martin Quantum Profile	2	Basic
4.	Martin Aura XiP	8	Compact
5.	Sunstrip	18	10 ch
6.	Martin Atomic 3000 LED	4	4 ch
7.	Public Blinder 2-lite	8	1 ch
8.	CLF Ares	4	4 ch
9.	Unique/TourHaze/Hazebase + Fan	4	
10.	Follow Spot 1500W HMI	1	
11.	Filtry do Fol. Spot – ½ CTO, ¼ CTO, ½ minus Green, ¼ minus Green	4	
12.	MA Lighting GrandMA 2 Light/Full	1	
13.	<i>Ekran LED P5-P7 rozmiar całości: 6m szeroki, 3,5m wysoki;</i>		
13.1	<i>Pasek środkowy: 2m szeroki, 3,5m wysoki</i>	1	
13.2	<i>Pasek boczny: 1m szeroki, 3,5m wysoki</i>	2	
14.	<i>Kabel HDMI do podłączenia Media Serwera na FOH'u przy konsoli L.D.</i>	1	

Powyższa lista sprzętu oraz projekty stanowią załącznik do umowy z zespołem.

- Odległości między urządzeniami podane są w projekcie.
- Sunstripy powinny mieć wszystkie takie same żarówki (tej samej mocy i barwy).
- Hazer-y muszą być na tyle wydajne, aby mogły zapewnić gęsty dym na całej scenie. Akceptujemy tylko oryginalne płyny.
- Urządzenia, konstrukcje, instalacja w 100% sprawne, posiadające atesty dopuszczające je do użytkowania w Polsce.
- Wymagana łączność bezprzewodowa z technikami oświetlenia na scenie oraz z operatorami Follow Spot.
- Konsoleta i Follow Spot muszą być zabezpieczone przed wpływem czynników atmosferycznych.
- FOLLOW SPOT i KONSOLETA MUSZĄ STAĆ NA PODEŚCIE (min. 0.5m wysokości).
- **Nie dopuszczam takiej możliwości, aby Follow Spot i konsoleta umieszczona była na tym samym poziomie co publiczność !!!**
- Niezbędny jest dojazd do sceny dla auta typu BUS.

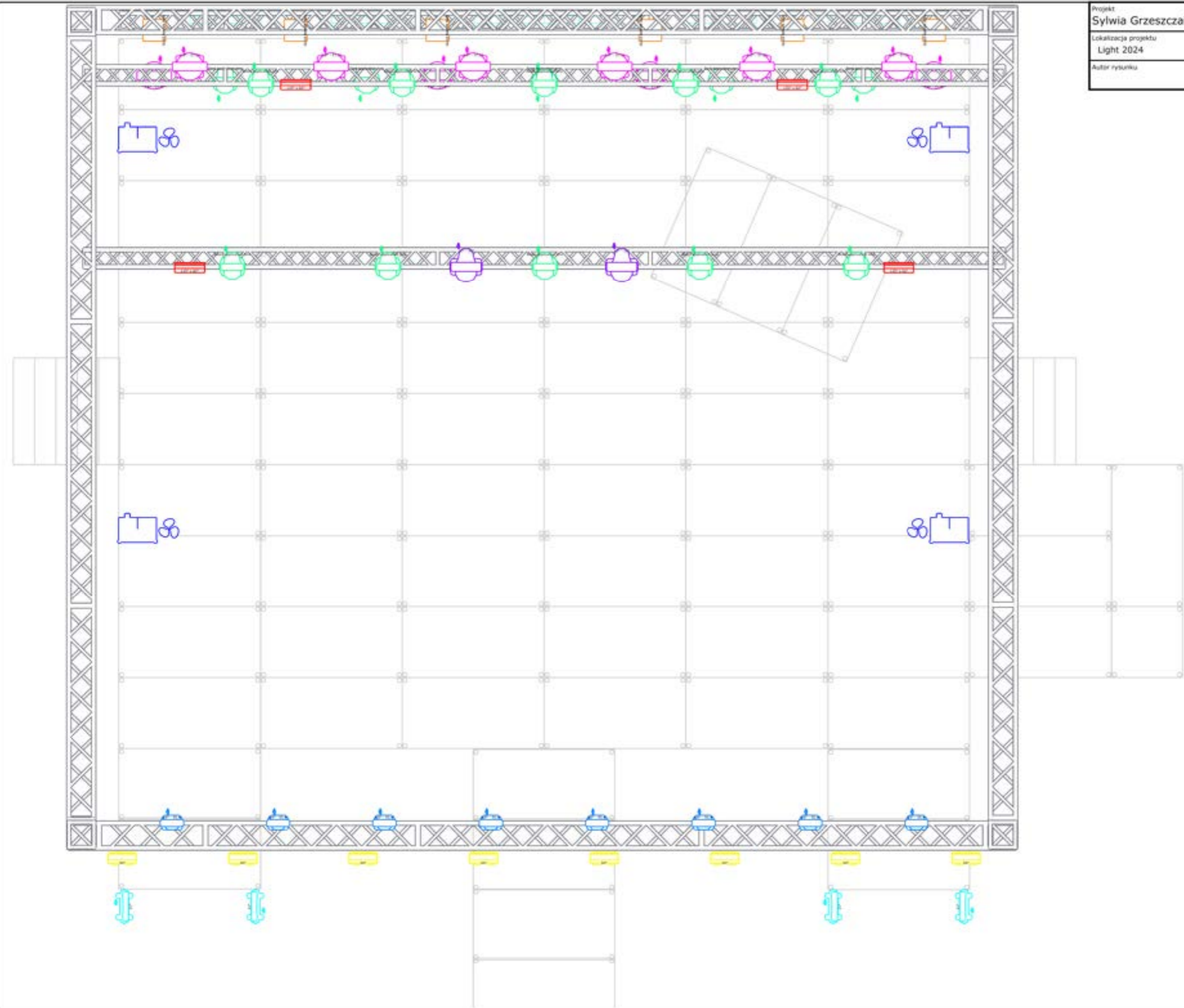
Jeżeli chcesz dokonać jakiś zmian, skontaktuj się ze mną najpóźniej 14 dni przed koncertem.

LD:

Maciej Gros

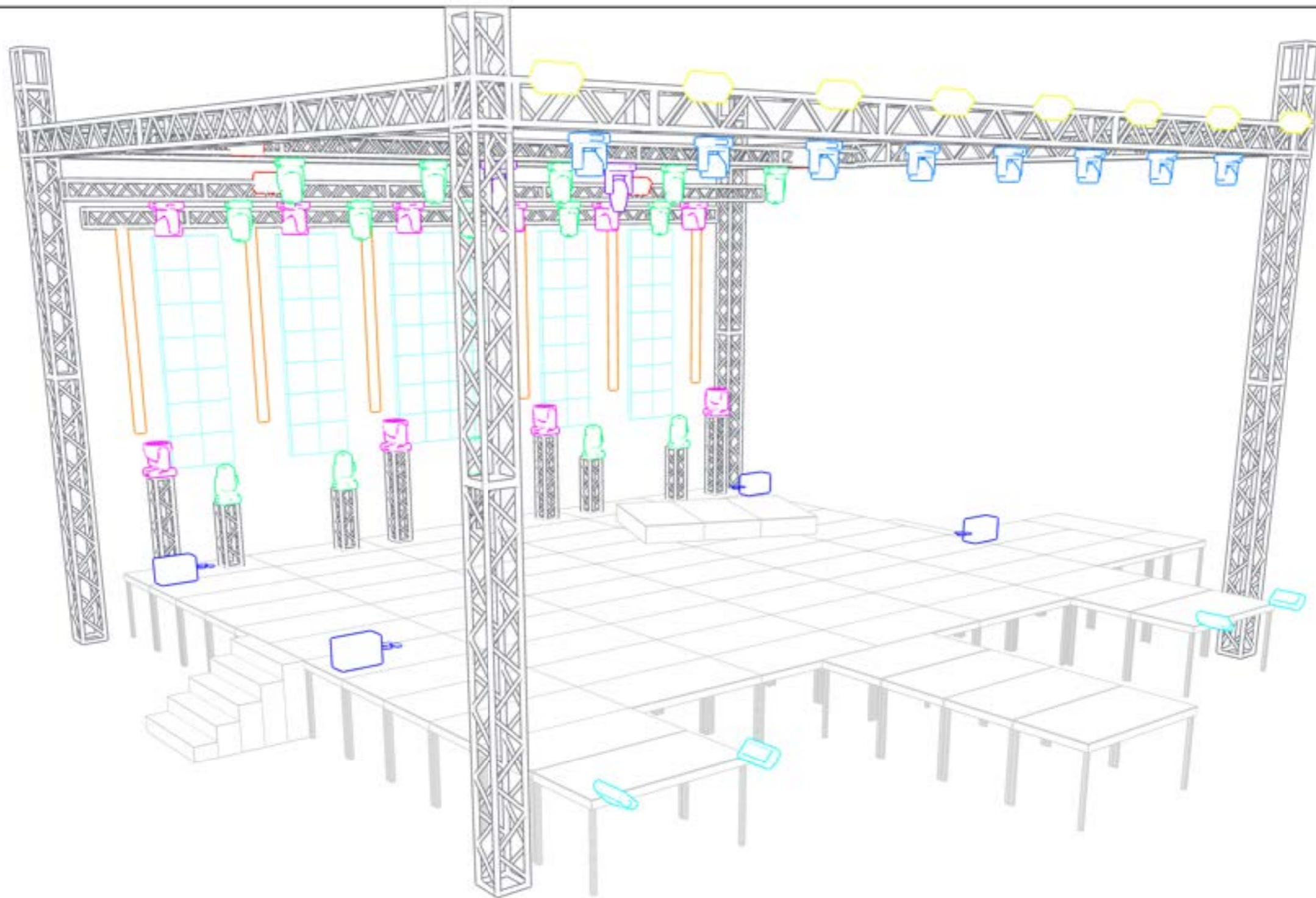
tel. +48 601857667

e-mail: macius@ofcourse.com.pl




Legenda

	Sunstrip Active (36)
	Robin Pointe (15)
	Hy B-Eye K25 (10)
	Stage Blinder IP (8)
	MAC Aura XIP (8)
	Tour-Hazer II + Fan (4)
	Ares (4)
	Atomic 3000 LED (4)
	MAC Quantum Profile (2)
	RJ Victor Follow Spot (1)



Klucz symbolu


 Sunstrip Active (18)

 Robin Pointe (15)

 Hy B-Eye K25 (10)

 Stage Blinder IP (8)

 MAC Aura XIP (8)

 Tour-Hazer II + Fan (4)

 Ares (4)

 Atomic 3000 LED (4)

 MAC Quantum Profile (2)

 RJ Victor Follow Spot (1)

Projekt
Sylwia Grzeszczak Light 2024

Lokalizacja projektu
Light 2024


Autor rysunku

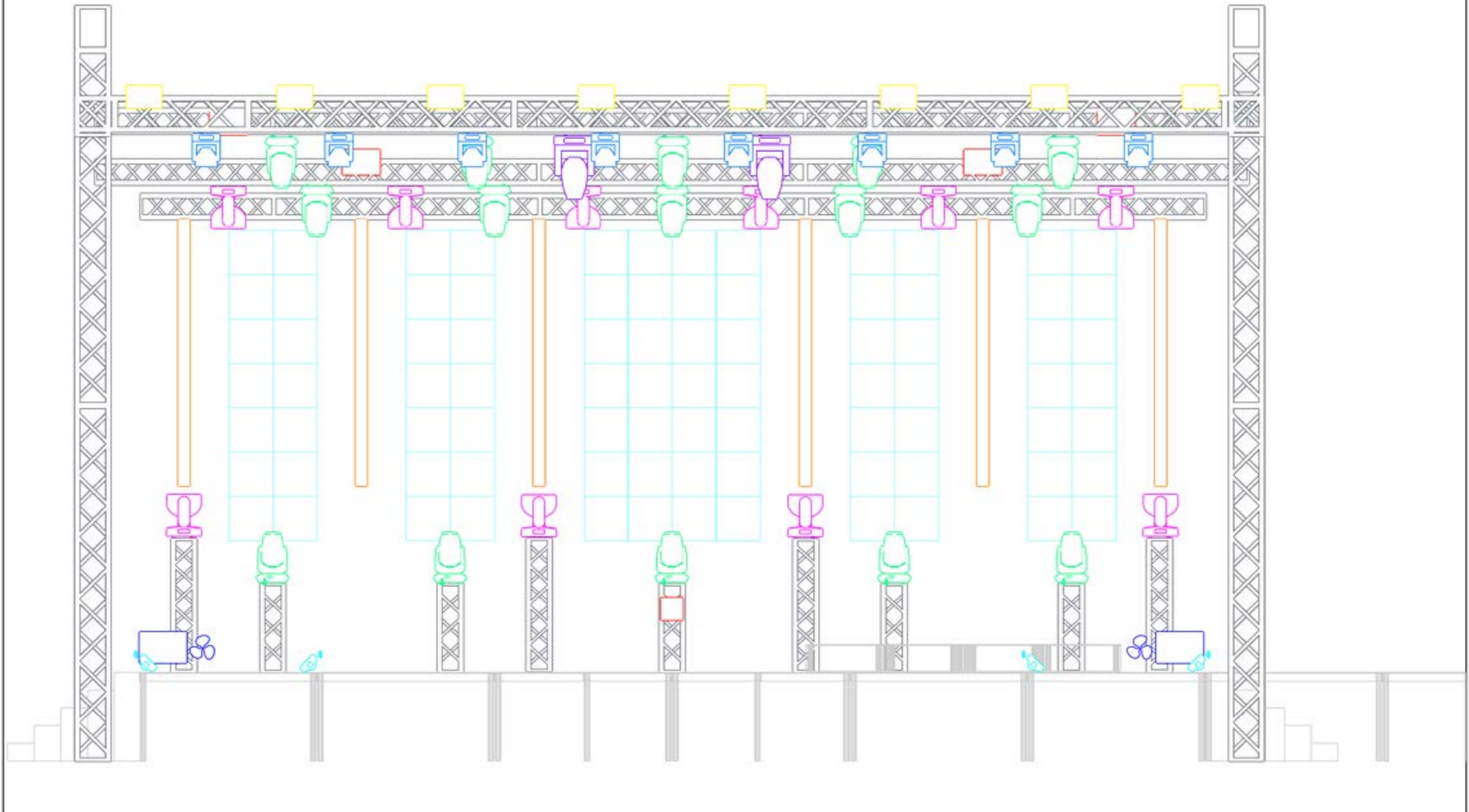
Maciej Gros

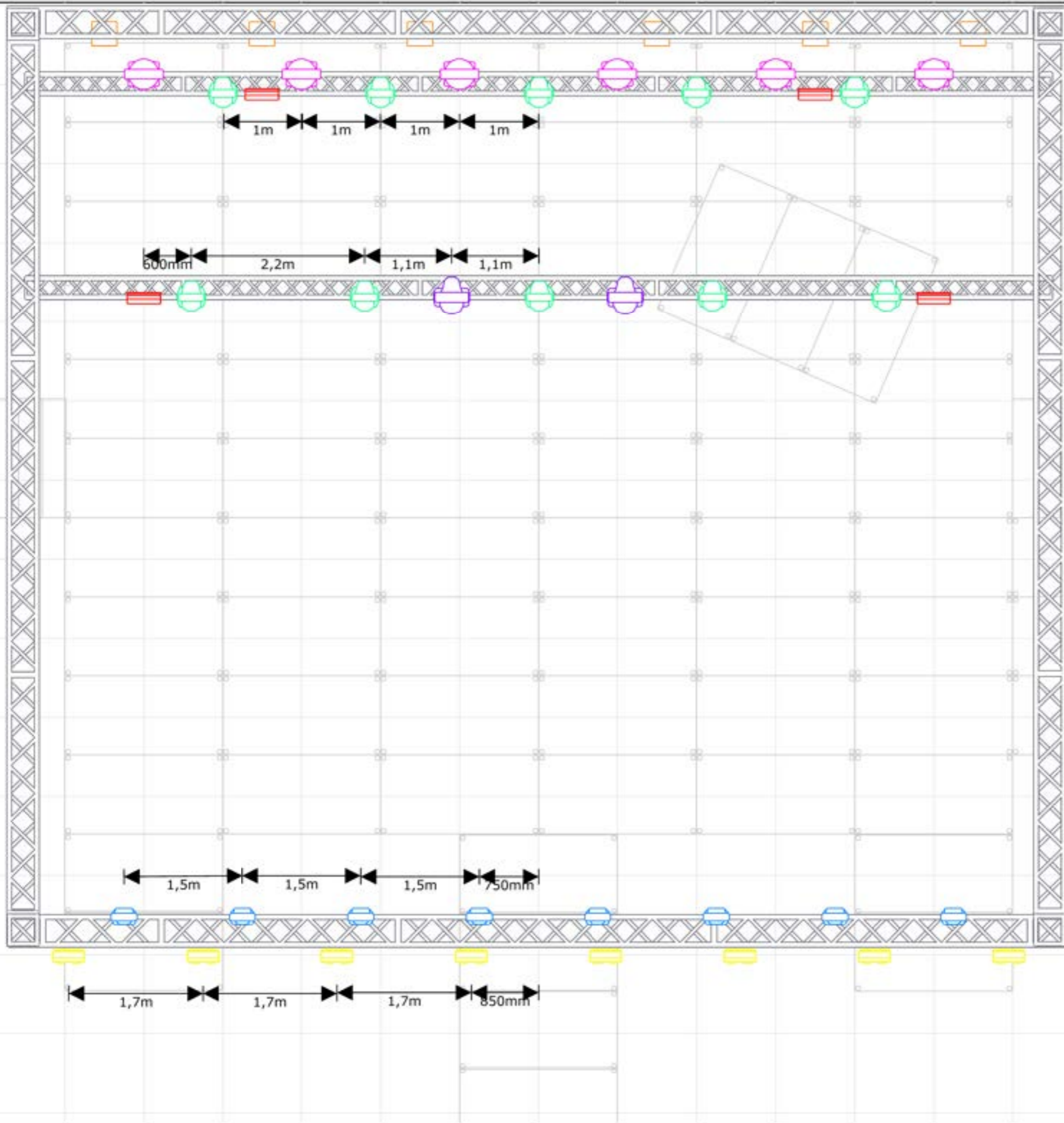
OF COURSE






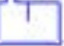




Legenda

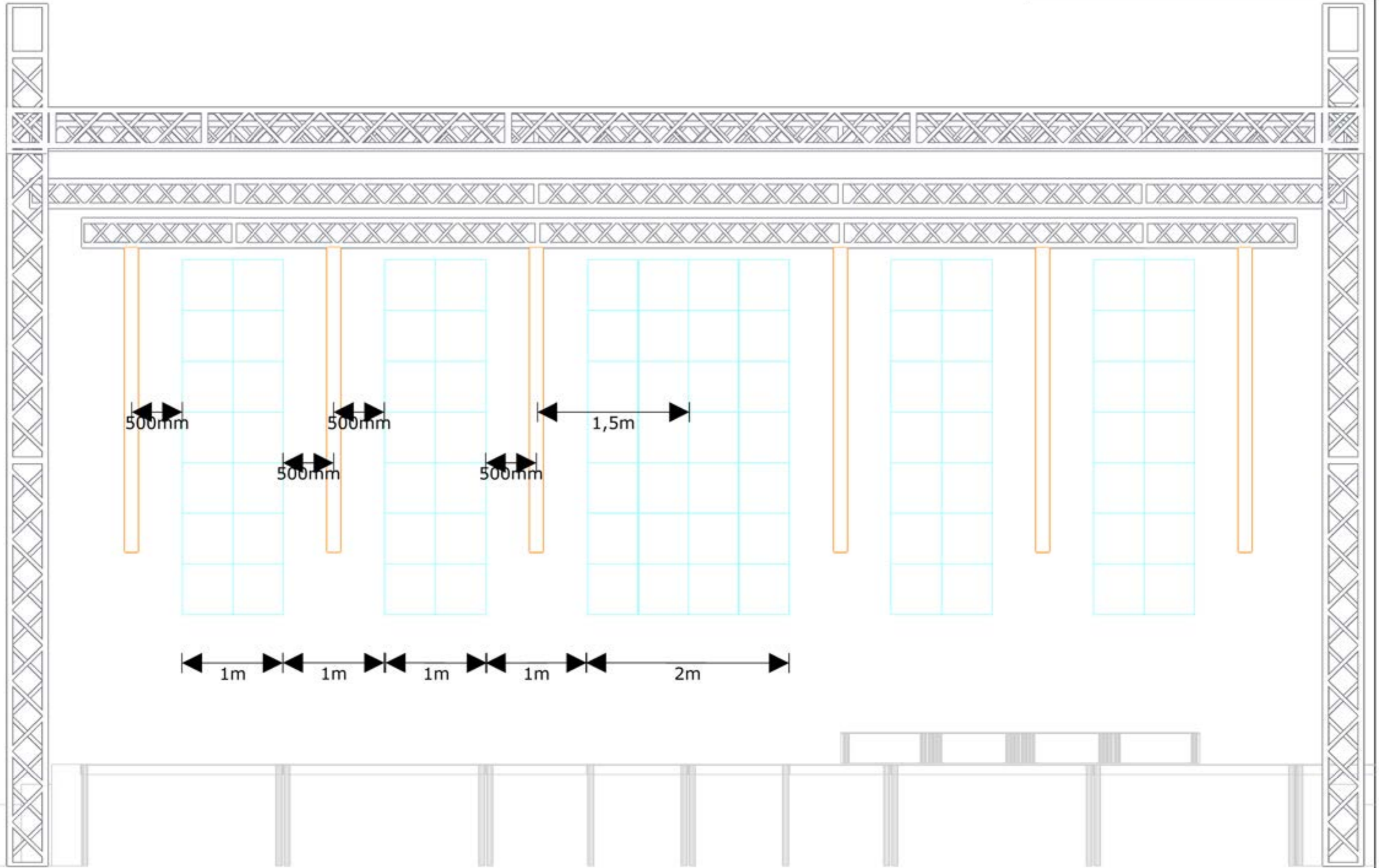
- | | | | |
|--|---|---|---|
|  Sunstrip Active (18) |  Stage Blinder IP (8) |  Ares (4) |  RJ Victor Follow Spot (1) |
|  Robin Pointe (15) |  MAC Aura XIP (8) |  Atomic 3000 LED (4) |  MAC Quantum Profile (2) |
|  Hy B-Eye K25 (10) |  Tour-Hazer II + Fan (4) | | |

Projekt Sylwia Grzeszczak Light 2024		
Lokalizacja projektu Light 2024		
Autor rysunku Maciej Gros		





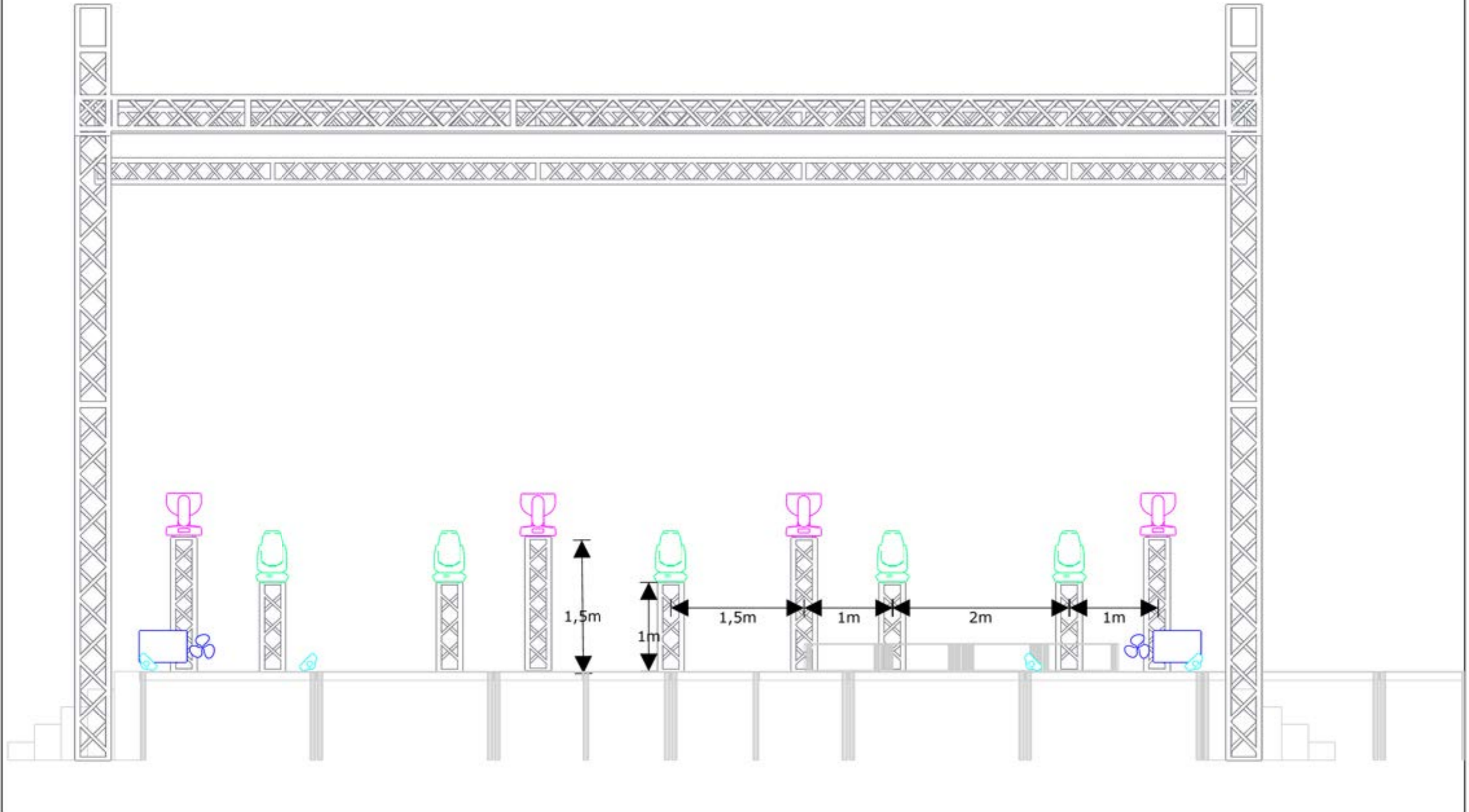
- Legenda**
-  Sunstrip Active (36)
 -  Robin Pointe (15)
 -  Hy B-Eye K25 (10)
 -  Stage Blinder IP (8)
 -  MAC Aura XIP (8)
 -  Tour-Hazer II + Fan (4)
 -  Ares (4)
 -  Atomic 3000 LED (4)
 -  MAC Quantum Profile (2)
 -  RJ Victor Follow Spot (1)












Legenda


- | | | | |
|--|---|---|---|
|  Sunstrip Active (18) |  Stage Blinder IP (8) |  Ares (4) |  RJ Victor Follow Spot (1) |
|  Robin Pointe (15) |  MAC Aura XIP (8) |  Atomic 3000 LED (4) |  MAC Quantum Profile (2) |
|  Hy B-Eye K25 (10) |  Tour-Hazer II + Fan (4) | | |

Projekt Sylwia Grzeszczak Light 2024	OFFCOURSE
Lokalizacja projektu Light 2024	
Autor rysunku Maciej Gros	



Klucz symbolu

- | | | | | |
|---|--|--|---|---|
|  Sunstrip Active MKII (18) |  Hy B-Eye K25 (10) |  MAC Aura XIP (8) |  Ares (4) |  MAC Quantum Profile (2) |
|  Robin Pointe (15) |  Stage Blinder IP (8) |  Tour-Hazer II (4) |  Atomic 3000 LED (4) |  Victor Follow Spot (1) |

Projekt	Sylwia Light 2024	
Lokalizacja projektu		
Autor rysunku	Maciej Gros	

