

BARANOVSKI (Rider techniczny)

1. MONITORY

Przywozimy własną deskę monitorową Soundcraft Si IMPACT. Niezbędne jest zapewnienie prawidłowego zasilania i okablowania systemu monitorowego zgodnie z sugestiami techniki zespołu. Wymagane jest rozszycie monitorowe zakończone odpowiednią ilością wtyków XLR.

POTRZEBUJEMY:

4X zestawy douszne Shure PSM 900/1000 (lub Sennheiser EW 300 G3/G4) + combiner + antena zbiorcza. Prosimy o skonfigurowanie systemów w stereo i uważne zestrojenie częstotliwości. (WAŻNE: Wszystkie zestawy IEM muszą być w tym samym zakresie pasm!!)

Wysyłka przewodowa LR do bębniarza

1x monitor podłogowy uznanej marki

2 X mikrofon pojemnościowy skierowany w kierunku publiczności

Przed koncertem BATERIE w bodypackach i mikrofonach bezprzewodowych muszą być wymienione na NOWE

Widoczność na scenę i muzyków z pozycji monitora nie może być przysłonięta żadnymi elementami utrudniającymi kontakt wzrokowy pomiędzy realizatorem a zespołem.

2. SYSTEM NAGŁOŚNIENIOWY

Cała aparatura nagłośnieniowa niezależnie od pleneru czy pomieszczenia zamkniętego, powinna być systemem stereo o min. trójdrożnym aktywnym podziale częstotliwości pasma audio, wszystkie głośniki tej samej firmy, wykonane przez profesjonalną firmę o uznanej reputacji (nie akceptujemy aparatury niefirmowej). Aparatura powinna równomiernie pokrywać cały obszar dźwiękiem o średnim ciśnieniu akustycznym 110 dB SPL w pełnym paśmie. Nie sugerujemy marki aparatury, ale system musi zostać zaakceptowany przez realizatora zespołu.

System powinien być uruchomiony i zestrojony przed przyjazdem zespołu na próbę.

System nie może się znajdować w oknie sceny.

Potrzebny kompetentny, dyspozycyjny, odporny na stres i ciężkie warunki pracy technik systemu PA, znający jego konfigurację i połączenia.

3. KONSOLETA FRONTOWA

Preferowane konsolety: YAMAHA CL5, QL5, SOUNDSCRAFT VI series.

INNE

Potrzebne jest: siedem 20-amp 230V punktów zasilania dla podłączenia back line-u, oraz pedalboard-ów.

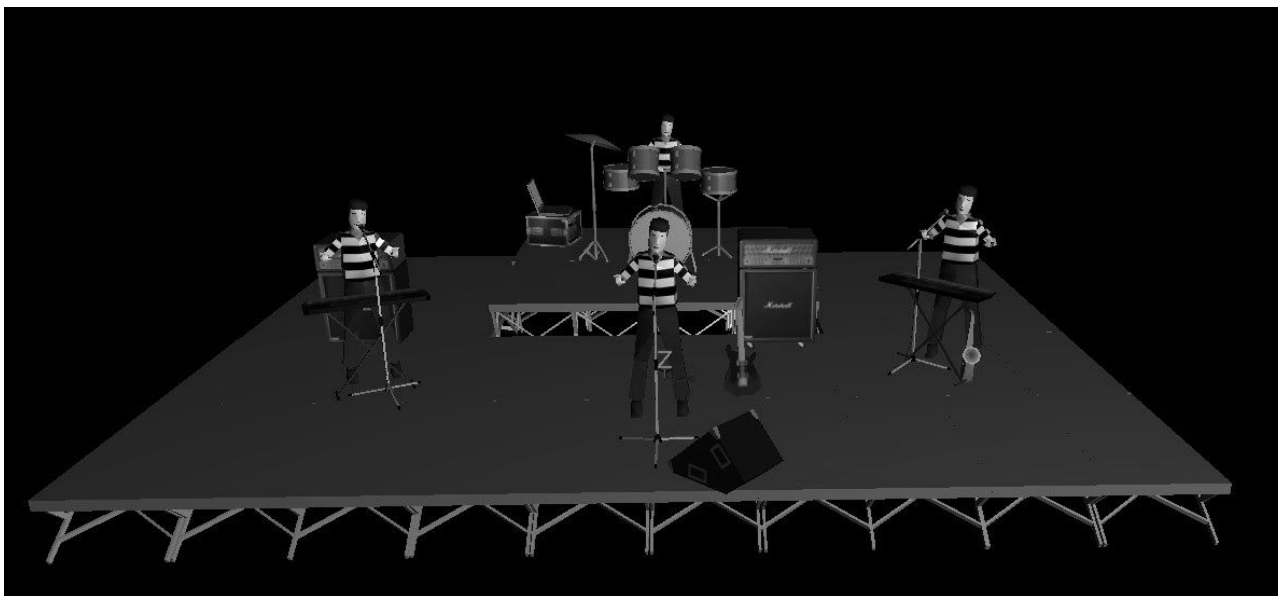
Napięcie musi być stabilne 230 V \pm 2% na scenie i FOH.

Stanowisko FOH musi być umieszczone centralnie pomiędzy kolumnami PA w około 3/4 obszaru. Wszystkie połączenia na scenie i poza nią muszą być wykonane symetrycznie przy użyciu przewodów i złączy producenta o uznanej reputacji. Wszystkie inne propozycje muszą być uzgodnione i zaakceptowane przez realizatora zespołu.

4. INPUT LIST

1.	Bass Drum in	Beta 91A/e901
2.	Bass Drum	Beta 52/EV868
3.	Snare top	sm57
4.	Snare bot	sm57
5.	HH	sm81
6.	Tom 1	e904/e604
7.	Tom 2	e904/e604
8.	OH L	AT4040/C414/sm81
9.	OH R	AT4040/C414/sm81
10.	CLICK (tylko monitor)	XLR
11.	Spds L	D-Box
12.	Spds R	D-Box
13.	Loop 1	XLR
14.	Loop 2	XLR
15.	Loop 3	XLR
16.	Loop 4	XLR
17.	Loop 5	XLR
18.	Bas line	D-Box
19.	Bas mic	D112/ATM250
20.	Moog	D-Box
21.	Nord L	D-Box
22.	Nord R	D-Box
23.	Sax	XLR
24.	Git	E906
25.	ACC Git	D-Box
26.	Akordeon L	ATM350
27.	Akordeon R	ATM350
28.	Voc 1	Beta58
29.	Voc 2	Beta58
30.	Voc Wojtek	Beta87
31.	Ambience L	
32.	Ambience R	

5. PLAN SCENY



6. SCENA I PODESTY

Konstrukcja musi być stabilna, wypoziomowana i wykonana zgodnie z obowiązującymi przepisami BHP. Całość powinna posiadać aktualne atesty.

Barierki po bokach i z tyłu sceny.

Tylną i boczne ściany konstrukcji wysłonięte horyzontem w kolorze czarnym. Horyzont nie powinien dotykać urządzeń ani zakłócać ich pracy.

Powyższe wymagania nie dotyczą scen stałych w obiektach. Proszę o kontakt w celu ustalenia szczegółów.

Minimalny rozmiar sceny to 8m x 6m.

Minimalne okno sceny to 4m.

Na scenie **podest z tyłu sceny 3 x szerokość sceny dla zespołu**, riser pod zestaw perkusyjny jest niezbędny i nie podlega negocjacji.

7. KONTAKT

Manager: Bartek Winczewski - 503 079 097 / winczewskibartek@gmail.com

Realizator dźwięku (FOH): Daniel Kurp 794171528 daniel.kurp.se@gmail.com